



Kontroll sållningsutrustning

Biometrias kontrollanvisningar

Publicerad 2021-03-08

Innehållsförteckning

1	INLEDNING	2
2	KOMPETENSKONTROLL	2
3	KONTROLL OCH UNDERHÅLL AV SÅLLNINGSMASKINER	2
3.1	Service och underhåll	2
3.1.1	Daglig tillsyn.....	2
3.1.2	Rengöring.....	2
3.1.3	Smörjning.....	2
3.2	Årlig kontroll av sållets funktion	2
3.2.1	Kontroll av sållådor - spalter och hålvidder	3
3.2.2	Kontroll av slaglängd	4
3.2.3	Kontroll av slagfrekvens.....	4
3.2.4	Sållningstid.....	4
3.2.5	Dokumentation	4
3.3	Installationsgodkännande	5
4	KONTROLL AV UTFÖRD MÄTNING	5
5	BEGÄRD KONTROLL.....	5
6	REVISIONSHISTORIK	5

1 Inledning

Detta dokument fastställer riktlinjer för kontroll och underhåll av sållningsutrustningar då dessa används för ersättningsgrundande sållning utförd av Biometria. Biometrias användning av sållningsutrustningen förutsätter att anvisningarna i detta dokument följs. Sållningsutrustning som Biometria använder för ersättningsgrundande sållning, ska uppfylla kraven enligt standarden SCAN-CM 40:01.

2 Kompetenskontroll

Det mätande företaget ska via organiserad kompetenskontroll visa att den som handhar utrustningen:

- Till fullo förstår och kan tillämpa den manual och de övriga instruktioner som rör sållning med den aktuella utrustningen.
- Kan utföra skötsel och tillsyn enligt avsnitt 3.1 nedan.

Personal som ansvarar för kontroll av utrustningen ska dessutom ha tillräcklig kännedom om genomförande av kontroller enligt avsnitt 3.1 nedan.

3 Kontroll och underhåll av sållningsutrustning

3.1 Service och underhåll

Tillverkarens råd och anvisningar för skötsel, underhåll och brukande ska följas. Dessutom gäller följande:

3.1.1 Daglig tillsyn

När utrustningen är i bruk ska en daglig tillsyn utföras genom okulär besiktning av rengöring, slitage och ev uppkomna skador. För såll där timern inte är inkapslad (d.v.s. skyddad mot oavsiktlig ändring) ska kontroll av sållningstid utföras i början av varje dag när sållet är i bruk (se avsnitt 3.2.4.).

3.1.2 Rengöring

Efter varje sållning ska sållplåtar tömmas noggrant och vid behov ska utrustningen rengöras från hartsbeläggningar mm. Under vår- och höstmånaderna när avlagringen av kåda och hartser är speciellt stor, ska sållet ägnas extra stor uppmärksamhet. Under perioden april – september bör utrustningen rengöras veckovis. Under resten av året, samt på utrustningar som används i mindre omfattning, rengörs utrustningen månadsvis.

Vid rengöring ska lämpligt rengöringsmedel användas. Det är inte tillåtet att skrapa bort beläggningar i hål och spalter med en kniv eller annat skarpt föremål då det kan ändra hål- och spaltvidder.

Golvtytor och arbetsytor i anslutning till sållet ska hållas mycket väl städade och bör således rengöras efter varje sållning. Hela sållutrustningen (inkl. åtkomliga delar av motor och drivanordning) rengörs från damm och skräp i samband med vecko- eller månadsvis rengöring av sållen.

3.1.3 Smörjning

Smörjning av leder utförs med av tillverkaren angivna intervall och rekommenderade smörjmedel. Detsamma gäller glidskenor (fästplåtar) för sållådorna.

3.2 Årlig kontroll av sållets funktion

Kontroll av sållets funktioner ska utföras minst en gång per år, i form av periodisk kontroll. Utrustning som ej kontrollerats inom utsatt tid, eller uppvisar större avvikelser än nedan angivna, får inte användas för ersättningsgrundande sållning. Innan kontroll utförs ska utrustningen vara noggrant rengjord för att undvika avvikelser på grund av beläggningar av harts eller liknande. Sållådorna ska vara uppmärkta med fraktionsnummer.

Förutom nedanstående punkter, ska även kontrolleras att sållet är stadigt monterat i sitt fundament och att sållets lådor är plana och utan synliga skador. Kontroll av sållådans planhet görs med en helt rak stav e.dyl. (ca 63 cm resp. 38 cm) som läggs tvärsöver lådan. Om avståndet från "stavens" underkant till lådans botten överstiger 5 mm där avvikelser är som störst underkänns lådan. Lådorna ska kunna dras ut och återmonteras utan att behöva använda någon större kraft. Lådorna får inte modifieras.

3.2.1 Kontroll av sållådor - spalter och hålvidder

Vid kontroll av hål- och spaltstorlekar ska spårbart godkända mätinstrument (tolkar och skjutmått) för analys av flissåll användas. Avståndet mellan sållspalter och hålvidder i ram 2 – 5 kontrolleras med härför avsedd tolk. För hålvidder i ram 1 används skjutmått¹ för att konstatera storleken på avvikelse. Kalibrering utförs på 10 % av antalet hål och spalter per ram. Centrumavstånd mäts med skjutmått.

Följande hål-/spaltvidder och centrumavstånd gäller:

Ram nr	Fraktion	Hål-/spaltvidd	Centrumavstånd
1	1	Hålplåt, 45,0 mm runda hål	60,0 mm
2	2	Stavar, 8,0 mm spaltvidd	Vertikalt 6,25 mm
3	3A	Hålplåt, 13,0 mm runda hål	18,0 mm
4	3B	Hålplåt 7,0 mm runda hål	8,5 mm
5	4	Hålplåt, 3,0 mm runda hål	8,0 mm
6	5	Spånlåda	

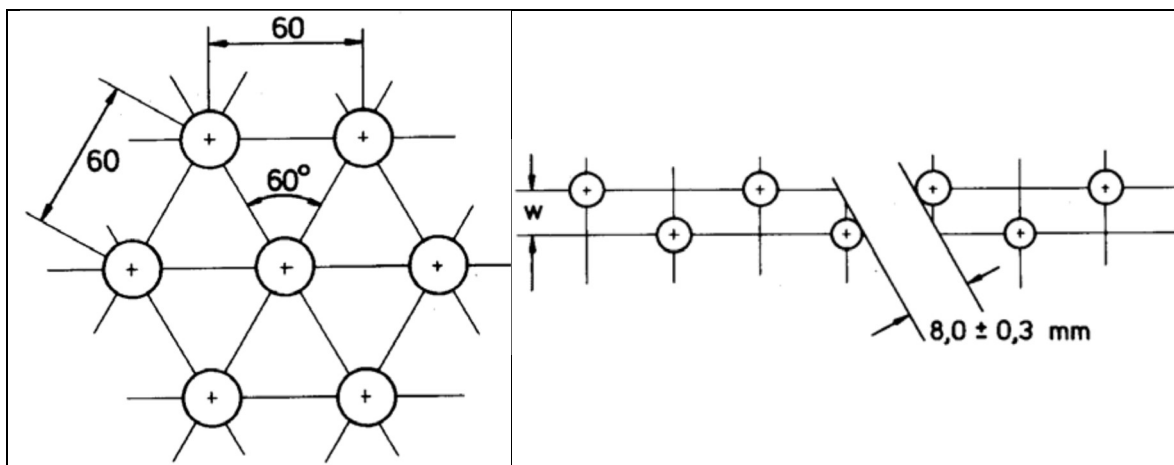


Fig. 1. Illustrationer från SCAN-CM 40:01. Till vänster exempel på centrumavstånd för hålen i ram 1. Till höger illustreras kontroll av spaltavstånd: w är det vertikala avståndet för spaltsållet (ram 2).

Avvikelsen vid uppmätning av hålvidd får högst uppgå till $\pm 0,1$ mm.

Avvikelsen vid uppmätning av enskild spaltvidd får högst uppgå till $\pm 0,3$ mm. Medelavståndet av intilliggande stavar får inte vara större än $\pm 0,1$ mm.

Avvikelse vid uppmätning av centrumavstånd får högst uppgå till:

Ram Nr. 1: $\pm 1,0$ mm.

Ram Nr. 3, 4 och 5: $\pm 0,3$ mm.

¹ Digitala skjutmått rekommenderas eftersom dessa är lättare att avläsa mer-exakt.

3.2.2 Kontroll av slaglängd



Fig. 2. Exempel på uppmätning av slaglängd.

3.2.3 Kontroll av slagfrekvens

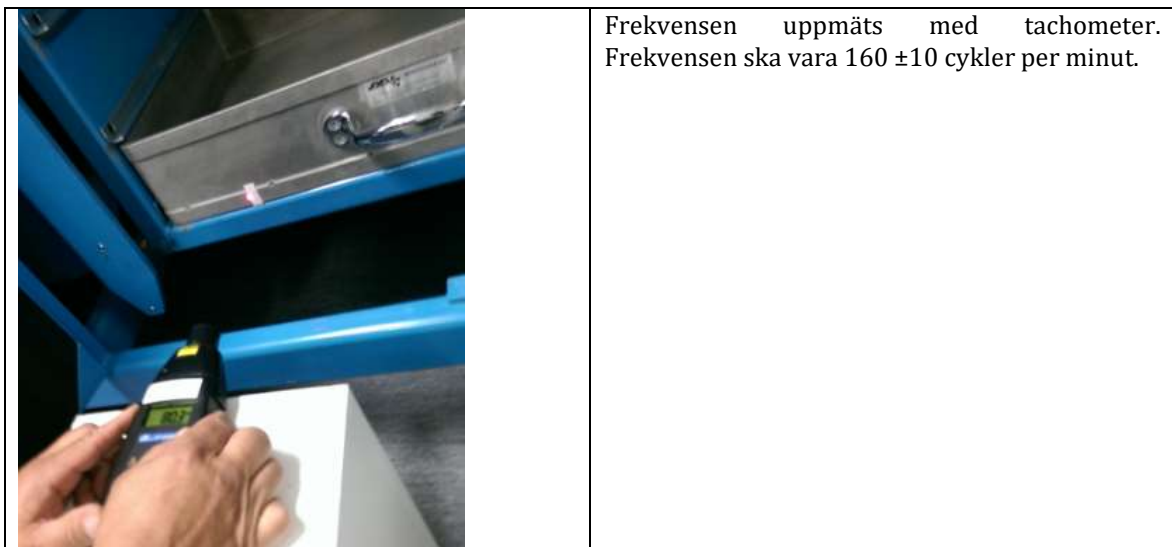


Fig. 3. Exempel på uppmätning av slagfrekvens.

3.2.4 Sållningstid

Sållningstiden mäts från start av utrustningen t.o.m. att strömmen bryts. Kontroll sker med stoppur. För godkännande måste sållning pågå i 10 minuter ± 10 sekunder.

3.2.5 Dokumentation

Resultat från genomförda tester ska dokumenteras och sparas i minst två år.

3.3 Installationsgodkännande

Innan sållet tas i bruk för virkesmätning ska ett installationstest utföras. Testet utförs i enlighet med avsnitt 3.2. ovan.

4 Kontroll av utförd mätning

Kontroll av utförd mätning utförs i enlighet med anvisningar i Nationella instruktioner för virkesmätning: "Kvalitetsbestämning av cellulosaflis".

5 Begärd kontroll

Begärd kontroll kan ställas till VMK enligt de rutiner som framgår på www.virkesmatningskontroll.se.

6 Revisionshistorik

Datum	Beskrivning	Signatur
2018-05-30	Senaste version av VMK-dokumentet	VMK
2019-06-20	Konvertering till Biometrias dokument	TN
2020-10-01	Anpassning till ny mall	FH
2021-03-08	Korrigeringar enligt synpunkter från VMK	FH